

Kohila Gümnaasiumi ümbruse puudel kasvavad suursamblikud

1	Tallus lehtjas või pöösasjas	2
1	Tallus soomusjas	35
2	Tallus pöösasjas	3
2	Tallus lehtjas	12
3	Tallus koosneb soomusjast esitallusest ja püstistest pöösasjatest moodulistest (podeetsiumitest)	4
3	Soomusjas esitallus puudub	5
4	Podeetsiumite tippudes karikad	

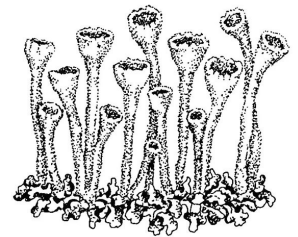
Karik-porosamblik [*Cladonia fimbriata* (L.) Fr.]

Iseloomulikud tunnused: Podeetsiumid korrapärase karikatega, jahujad soreedid, P+ punaseks.

Värvusreaktsioonid: K-, KC-, P+ punaseks.

Sisaldab fumaarprototsetraarhapet.

Levik ja ökoloogia: Multiregionaalne epigeiid ja epiksüül. Kasvab liiva-, savi- ja turbapinnasel okasmetsades (valgusrikastes kohtades), nõmmedel, niitudel, rabades jm., tihti ka kõdunenud kändudel ja vanade küünide katustel. Eestis väga sage.



4	Karikad puuduvad	
---	------------------	--

Naaskel-porosamblik [*Cladonia coniocraea* (Flörke) Spreng.]

Iseloomulikud tunnused: Naaskeljad või kitsaste ebaselgete karikjate laiendustega ja üleni jahujate soreedidega kaetud podeetsiumid, P+ punaseks.

Värvusreaktsioonid: K-, P+ punaseks.

Sisaldab fumaarprototsetraarhapet.

Levik ja ökoloogia: Multiregionaalne epiksüül. Kasvab kõdunenud kändudel, mahalangenud puutüvedel, puude jalameil, harva sammaldunud kividel. Eestis väga sage, levinud kõikjal.



5	Tallus kuivana selgelt hall kuni pruun	6
5	Tallus kuivana kollakas- või hallikasroheline	9
6	Tallus niitjas	

Pruunikas narmassamblik [*Bryoria fuscescens* (Gyeln.) Brodo & D.Hawksw.]

Iseloomulikud tunnused: Tallus rippuv, erinevates värvitoonides (hele- kuni tumepruun või peaaegu must), peaharude läbimõõt kuni 0,5 mm, alati esineb nii praokujulisi kui ka kühmjaid soraale.

Värvusreaktsioonid: Koorkiht K-, C-, KC-, P+ punaseks või P-; südamikukiht K-, C-, KC-. P+ punaseks või P-; soraalid K-, C-, KC-, P+ punaseks.

Sisaldab fumaarprototsetraar- ja prototsetraarhapet.

Levik ja ökoloogia: Boreaalne liik. Kasvab mitmesuguste puuliikide okstel ja tüvedel ning puidul, vahel ka maapinnal ja kividel. Eestis sage.

Märkused: Väga sarnane hallile narmassamblikule (*B. subcana*).



6 Tallus ei ole niitjas

7

7 Esinevad soreedid või isiidid

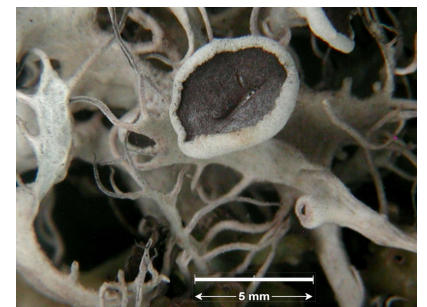
8

7 Soreedid ja isiidid puuduvad

Harilik ripssamblik [*Anaptychia ciliaris* (L.) Körb.]

Iseloomulikud tunnused: Tallus lehtjas, hall, tõusvatel hõlmasevadel hallide ripsmetega. Värvusreaktsioonid: Samblikuaineid ei sisalda, kõik reaktsioonid negatiivsed.

Levik ja ökoloogia: Nemoraalne liik, kasvab eriti sageli lehtpuude tüvedel (harvem okaspuudel); eelistab haaba, vahtrat, saart ja tamme. Võib kasvada ka puidul ja sammaldunud kividel. Eestis sage. Kasvab parkides, hõredates laialehelistes metsades, segametsades. Linnades leidub harva.



8 Tallus iseloomulikult puhetunud, hõlmatispudes soreedid

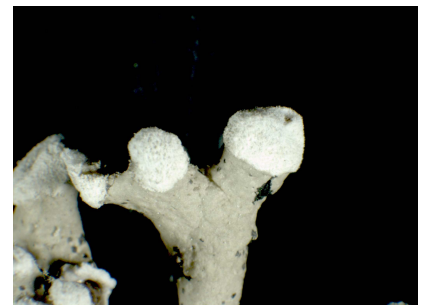
Toru-hallsamblik [*Hypogymnia tubulosa* (Schaer.) Hav.]

Iseloomulikud tunnused: Lehtjas hall tallus, torujalt kokkukäändunud hõlmad, peajad soraalid, südamikukiht P-.

Värvusreaktsioonid: Koorkiht ja soreedid K+ kollaseks, KC+ pruunikaspunaseks, P-; südamikukiht P-, K-, KC+ punaseks.

Sisaldab atranoriini ja füsoodhapet.

Levik ja ökoloogia: Boreaalne epifüüt ja epiksüül. Kasvab peamiselt okaspuude, harvem lehtpuude (kaskede) okstel ja tüvedel, töödeldud puidul, harva sammaldunud kividel. Eestis väga sage, taandunud suuremate linnade ümbrusest.



8 Tallus lame, hõlmadel isiidid

Hall karesamblik [*Pseudevernia furfuracea* (L.) Zopf]

Iseloomulikud tunnused: Tallus noorena lehtjas, hiljem peaaegu põõsasjas, sügavalt harunenud, hõlmad rihmjad, isiididega tihedalt kaetud; ülakülg hall, alakülg (vähemalt keskosas) must.

Värvusreaktsioonid: Esineb 2 keemilist rassi (mõlemad ka Eestis).

1. Koorkiht K+ kollaseks; südamikukiht C-, KC+ roosakaspruuniks.

Sisaldab füsoodhapet.

2. Koorkiht K+ kollaseks; südamikukiht C+ punaseks, KC+ punaseks.

Sisaldab olivetoorhapet.

Levik ja ökoloogia: Laia levikuga boreaalne liik. Kasvab happelisema koorega puudel (kuusel, männil, kasel), aga ka puidul, harvem maapinnal. Eestis väga sage, s.h. ka linnades.



9 Tallus niitjas

Iseloomulikud tunnused: Tallus pöösasjas, rohekaskollane, kahar, niitjad harud sisaldavad valget keskjuhet; kinnitumiskoht hele, peaharud vähemalt kinnitumiskoha-poolses osas lohklikud; arvukad isidiomorfid.

Värvusreaktsioonid: Tavaliselt sisaldab rasvhapet (muroolhapet), kõik värvusreaktsioonid negatiivsed.

Levik ja ökoloogia: Maailmas laialt levinud. Kasvab okas-, aga ka lehtpuude (kase, pihlaka, tamme) koorel ning puidul. Talub õhu saastumist paremini kui teised selle perekonna liigid. Kõige tavalisem habesamblik Eestis, esineb ohtralt kõikides piirkondades, enamikus metsatüüpides, ka väikelinnades ja suuremate linnade servaaladel.



9 Tallus ei ole niitjas

10

10 Soreedid ja isiidid puuduvad; apoteetsiumid esinevad sageli

Saare-rihmsamblik [Ramalina fraxinea (L.) Ach.]

Iseloomulikud tunnused: Tallus pöösasjas, rohekaskollane, harud lamedad (ei ole renjad), kortsulise pinnaga, peaharud laiad, sageli keerdunud ja ebauhtlase laiusega, pseudotsüfellid harude mõlemal küljel, eriti alusel; apoteetsiumid servmised.

Värvusreaktsioonid: Südamikukiht K-, P-.

Samblikuained südamikukihis puuduvad.

Levik ja ökoloogia: Nemoraalne liik. Eestis kasvab peamiselt laialehelistel lehtpuudel parkides ja puisteedel ning üksikult kasvavatel puudel. Valguslembene, eelistab toitaineterikast substraati. Eestis väga sage, levinud kogu territooriumil.

Märkused: Kitsahõlmalised vormid sarnanevad vagu-rihmsamblikuga (R. calicaris), kuid saare-rihmsambliku harude pind on alati sooneline ja kortsuline, koorkiht silmatorkava läiketa ja pehmema tekstuuriga ning eosed tugevalt kõverdunud.



10 Esinevad soreedid või isiidid; apoteetsiumid tavaliselt puuduvad

11

11 Talluse ülakülg rohekaskollane, alakülg valge, K+ kollane

Kollane lõhnasamblik [Evernia prunastri (L.) Ach.]

Iseloomulikud tunnused: Tallus pöösasjas, harud rohekaskollased, 3–10 cm pikad, rihmjalt lamenenud, dorsiventraalse ehitusega, talluse üla- ja alakülg erinevalt värvunud, soreedidega, koorkiht K+ kollaseks.

Värvusreaktsioonid: Koorkiht K+ kollaseks, KC+ kollaseks või KC-.

Sisaldab usniinhapet, evernhapet ja atranoriini.

Levik ja ökoloogia: Nemoraalne laialeheliste metsade liik. Kasvab leht- aga ka okaspuudel ja pöösastel, harvem kividel ja maapinnal (kinnistunud liivaluidetel). Keskmise taluvusega õhu saastumise suhtes. Eestis väga sage, levinud kõikjal.

Märkused: Kasutatakse lõhnaõlide valmistamisel (sisaldab lõhnaaineid kinnistavaid ühendeid), varem ka värvainena ja juuksepuudri valmistamisel.

Alakülje valkjalt värvus võimaldab seda liiki eristada morfoloogiliselt sarnastest rihmsamblikest (Ramalina), mille hõlmaküljed on ühtemoodi rohekaskollakad.



11 Talluse mõlemad küljed rohekaskollased, K-

Harilik rihmsamblik [Ramalina farinacea (L.) Ach.]

Iseloomulikud tunnused: Tallus põõsasjas, rohekaskollane, harud lamedad; soraalid servmised, selgepiirilised, ümmargused kuni ovaalsed, soreedid jahujad. Värvusreaktsioonid: Südamikukiht ja soraalid K+ punaseks või K-, P+ oranžiks või P-. Kirjanduse andmeil esineb nelja keemilise rassina, sisaldades prototsetraar- või hüpoprototsetraarhapet või salatsiin- ja norstikthapet või südamikukihis samblikuained puuduvad.

Levik ja ökoloogia: Nemoraalne liik, levinud peamiselt põhjapoolkera sega- ja lehtmetsades. Kasvab leht- ja okaspuudel parkides, puisteedel, puisniitudel ja metsades. Niiskuse- ja valgustingimuste ning substraadi toitainetesisalduse suhtes laia amplituudiga. Kõigist rihmsamblike liikidest õhu saastumise suhtes kõige vastupidavam. Talub võrdlemisi tugevat saastatust. Eestis väga sage, esineb ka linnades. Niisketes ja varjulistes kasvukohtades heledam, vähem harunenud, pikemate ja kitsamate harudega; kuivemates ja paremini valgustatud kasvukohtades tumedam, lühem ja jäigem, rikkalikult harunenud, või vastupidi – suhteliselt väheste laiade lamedate harudega, millel servmiste kõrval harva ka pindmisi soraale. Linnades tumeroheline, lühike ja mitmeti deformeerunud ilmega.

Märkused: Lühikeste ja laiade harudega vormid võivad sarnaneda tolmu-rihmsamblikuga (R. pollinaria), kuid viimasel esinevad tipmised huuljad või ebakorrapärased soraalid, mis harilikul rihmsamblikul alati puuduvad.



12 Tallus erekollane kuni oranž

13

12 Tallust teist värvi

15

13 Tallus sidrunkollane, K-

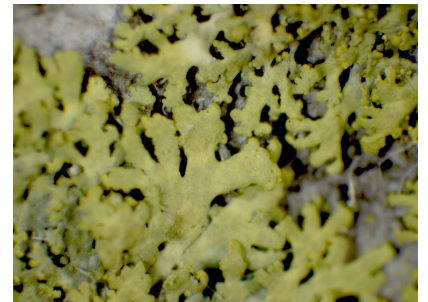
Harilik leeksamblik [*Candelaria concolor* (Dicks.) Stein]

Iseloomulikud tunnused: Kollane soomusjas tallus, südamikukiht valge, ohtrad servmised soreedid, K-.

Värvusreaktsioonid: Tallus, soreedid ja apoteetsiumid K-.

Sisaldab kalütsiini ja pulviinhappe derivaati.

Levik ja ökoloogia: Laia levikuga multiregionaalne liik. Kasvab enamasti leht-, harvem okaspuude koorel ja puidul, mõnikord ka kividel. Nitrofiilne samblik, mis talub õhu saastumist ning on levinud ka linnade haljasaladel. Eestis sage kogu alal.



13 Tallus kollane kuni oranž, K+ punane

14

14 Hõlmad 1-5 mm laiused. Hoolimata arvukatest apoteetsiumitest on tallus hästi nähtav

Harilik korpssamblik [*Xanthoria parietina* (L.) Th.Fr.]

Iseloomulikud tunnused: Tallus lehtjas, kollane, soreedideta ja isiidideta, hõlmad 1–5 mm laiad, arvukad apoteetsiumid.

Värvusreaktsioonid: Tallus ja apoteetsiumid K+ kirsipunaseks.

Sisaldab parietiini.

Levik ja ökoloogia: Multiregionaalne liik. Kasvab puidul, puukoorel, kividel jne. Nitrofiilne liik, väga taluv õhu saastumise suhtes. Eestis väga sage kogu alal, ka linnades.



14 Hõlmad <2 mm laiused. Arvukate apoteetsiumite tõttu tallust peaaegu polegi näha

Viljakas korpssamblik [*Xanthoria polycarpa* (Hoffm.) Rieber]

Iseloomulikud tunnused: Tallus kollane, lehtjas, vähemärgatavate hõlmadega, apoteetsiumid arvukad, katavad kogu talluse, nõgusa ketta ja laia servaga, tallusest eemalehoidvad.

Värvusreaktsioonid: Tallus ja apoteetsiumid K+ kirsipunaseks.

Sisaldab parietiini.

Levik ja ökoloogia: Holarktilise areaaliga liik. Kasvab sageli lehtpuude peentel okstel, harva puude koorel, veel harvem puidul. Võrdlemisi vastupidav õhu saastumisele. Eestis väga sage kogu alal.



15 Soreedid ja isiidid puuduvad, sageli esinevad apoteetsiumid

16

15 Soreedide või isiididega, apoteetsiumid esinevad harva

18

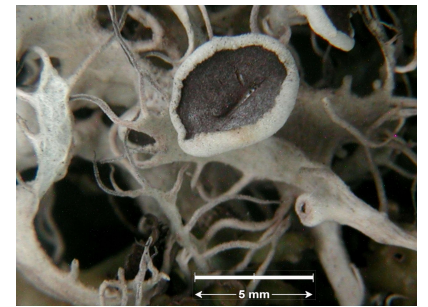
16 Hõlmaservades ripsmed või fibrillid

Harilik ripssamblik [*Anaptychia ciliaris* (L.) Körb.]

Iseloomulikud tunnused: Tallus lehtjas, hall, tõusvatel hõlmaservadel hallide ripsmetega.

Värvusreaktsioonid: Samblikuaineid ei sisalda, kõik reaktsioonid negatiivsed.

Levik ja ökoloogia: Nemoraalne liik, kasvab eriti sageli lehtpuude tüvedel (harvem okaspuudel); eelistab haaba, vahtrat, saart ja tamme. Võib kasvada ka puidul ja sammaldunud kividel. Eestis sage. Kasvab parkides, hõredates laialehelistes metsades, segametsades. Linnades leidub harva.



16 Ripsmed ja fibrillid puuduvad

17

17 Talluse ülakülg K+ kollane

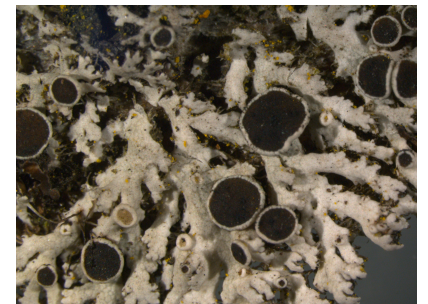
Tähtjas rosettsamblik [*Physcia stellaris* (L.) Nyl.]

Iseloomulikud tunnused: Tallus lehtjas, hall, valgete täppideta, härmakihita, soreedideta ja isiidideta, paljude apoteetsiumitega, südamikukiht K-.

Värvusreaktsioonid: Ülemine koorkiht K+ kollaseks; südamikukiht K-, C-, KC-, P-.

Sisaldab atranoriini.

Levik ja ökoloogia: Multiregionaalne epifüüt. Kasvab puude tüvedel ja okstel, eelistab lehtpuid (eriti haaba). Eestis väga sage kogu alal. Keskmise taluvusega õhu saastumise suhtes.



17 Talluse ülakülg K-

Kase-pruunsamblik [*Melanohalea olivacea* (L.) O. Blanco, A. Crespo, Divakar, Essl., D. Hawksw. & Lumbsch]

Iseloomulikud tunnused: Pruun lehtjas tallus, täpjad pseudotsüfellid, apoteetsiumid talluse keskosas, südamikukiht C-.

Värvusreaktsioonid: Südamikukiht K-, C-, P+ punaseks.

Sisaldab fumaarprototsetraarhapet.

Levik ja ökoloogia: Laia levikuga ja sage boreaalne liik. Kasvab lehtpuude koorel ja peenikestel okstel, kõige sagedamini kasel, harvem puidul või okaspuudel. Eestis sage. Märkused: Välimuselt sarnane põhja- ja siledale pruunsamblikule. Põhja-pruunsamblik (*M. septentrionalis*) erineb vaadeldavast liigist väiksema ning peaaegu sileda talluse, vaid üksikute pseudotsüfellide ning kogu talluse pinnal (mitte ainult keskosas) paiknevate apoteetsiumite poolest. Siledale pruunsamblikule (*M. glabra*) iseloomulikeks tunnusteks, mis puuduvad kase-pruunsamblikul, on lekanoorhappe sisaldus ja valgete karvakeste esinemine hõlmaservades ning viljakeha külgedel.



- 18 Hõlmad vähemalt hõlmatippudes iseloomulikult puhetunud. Alakülg ritsiinideta 19
- 18 Hõlmad õhukesed, mitte puhetunud 21
- 19 Soreedid alati koondunud selgepiirilistesse soraalidesse hõlmatippudes 20
- 19 Soreedid suures osas hajusalt talluse pinnal

Jahu-hallsamblik (*Hypogymnia farinacea* Zopf)

Iseloomulikud tunnused: Lehtjas valkjashall tallus terajate soreedidega keskosas.

Värvusreaktsioonid: Koorkiht ja soreedid K+ kollaseks, KC+ pruunikaspunaseks, P-; südamikukiht P-, K-, C-, KC+ punaseks.

Levik ja ökoloogia: Boreaalne epifüüt ja epiksüül. Kasvab leht- ja okaspuude okstel ja tüvedel, vanadel aialattidel, laastukatustel. Eestis väga sage, levinud arvukamalt mandri lääneosas.



- 20 Soraalid ümarad, peajad

Toru-hallsamblik [*Hypogymnia tubulosa* (Schaer.) Hav.]

Iseloomulikud tunnused: Lehtjas hall tallus, torujalt kokkukäänud hõlmad, peajad soraalid, südamikukiht P-.

Värvusreaktsioonid: Koorkiht ja soreedid K+ kollaseks, KC+ pruunikaspunaseks, P-; südamikukiht P-, K-, KC+ punaseks.

Sisaldab atranoriini ja füsoodhapet.

Levik ja ökoloogia: Boreaalne epifüüt ja epiksüül. Kasvab peamiselt okaspuude, harvem lehtpuude (kaskede) okstel ja tüvedel, töödeldud puidul, harva sammaldunud kivil. Eestis väga sage, taandunud suuremate linnade ümbrusest.



- 20 Soraalid huuljad või ebakorrapärased, mitte ümarad

Harilik hallsamblik [*Hypogymnia physodes* (L.) Nyl.]

Iseloomulikud tunnused: Lehtjas hall tallus, hõlmad ümardunud, huulsoraalidega, südamikukiht P+ oranžiks.

Värvusreaktsioonid: Koorkiht K+ kollaseks → oranžiks; südamikukiht K-, P+ oranžiks.

Sisaldab atranoriini, füsood- ja füsodaalhapet.

Levik ja ökoloogia: Multiregionaalne epifuüt ja epiksüül, kasvab paljude puuliikide (eriti okaspuude) okstel ja tüvel, töödeldud puidul, harvem sammaldunud kividel ning kaljudel ja veelgi harvem maapinnal. Öhu saastumise suhtes vähese tundlikkusega. Eesti kõige harilikum lehtsamblilik, eriti tüüpiline ning ohter määndidel ja kuuskedel, sage ka kaskedel jt.



21 Pseudotsüfelliididega

22

21 Pseudotsüfelliideta

23

22 Soreedidega

Iseloomulikud tunnused: Hall lehtjas tallus, kandilised hõlmad, kriipsukujulised soraalid. Värvusreaktsioonid: Koorkiht K+ kollaseks; südamikukiht K+ kollaseks → punaseks, P+ tumekollaseks → oranžiks.

Sisaldab atranoriini ja salatsiinhapet.

Levik ja ökoloogia: Multiregionaalne liik. Kasvab leht- ja okaspuude koorel ja puidul, harvem kividel. Talub võrdlemisi tugevat õhu saastumist. Üks kõige sagedasemaid sambliliike kogu Eestis.

Märkused: Teistest hallidest lapiksamblikest on hästi eristatav isiidide puudumise ja kriipsukujuliste soraalide esinemise poolest.

Vagu-lapiksamblik (*Parmelia sulcata* Taylor)



22 Isiididega

Iseloomulikud tunnused: Hall lehtjas tallus, kandilised hõlmad, tallusega sama värvi isiidid kogu talluse pinnal; enamasti kividel, harva puudel.

Värvusreaktsioonid: Koorkiht K+ kollaseks; südamikukiht K+ kollaseks → punaseks, P+ tumekollaseks → oranžiks.

Sisaldab atranoriini ja salatsiinhapet, lisaainetena lobaar- ja protolihhesteriinhapet.

Levik ja ökoloogia: Multiregionaalne liik. Kasvab graniitkividel, kuid võib üle minna ka puukoorele ja samblale. Eestis väga sage kogu alal.

Märkused: Süstemaatiliselt lähedane vagu-lapiksamblik (*P. sulcata*) erineb vaadeldavast liigist isiidide puudumise ja kriipsukujuliste soraalide olemasolu poolest. Halli talluse ja isiididega pärnasalusamblikul (*Parmelia tiliacea*) on ümardunud hõlmaservad, tallusest tumedamad isiidid ning südamikukihi negatiivsed K ja P reaktsioonid. Ernsti lapiksamblikku (*Parmelia ernstiae*), mis on väliselt väga sarnane kivi-lapiksamblikule, iseloomustab härmakihi olemasolu hõlmatisippudes ja isiididel.

Kivi-lapiksamblik [*Parmelia saxatilis* (L.) Ach.]



23 Talluse ülakülg K+ kollane

24

23 Talluse ülakülg K-

29

24 Isiididega

25

24 Soreedidega

26

25 Hõlmad <1,5 cm laiused, ümarad või pisut kandilised. Talluse pind kergelt kortsuline või kurruline

Hall hõlmasamblik [*Platismatia glauca* (L.) W. L. Culb. & C. F. Culb.]

Iseloomulikud tunnused: Suur lehtjas tallus, hõlmaservad võrdlemisi laiad ja ümarad, talluse pind pisut kortsuline-kurruline, sellel soraalid või teralised isiidid, ülapiol pseudotsüfelliideta.

Värvusreaktsioonid: Koorkiht K+ kollaseks; südamikukiht I+ siniseks.

Sisaldab atranoriini ja kaperaathapet.

Levik ja ökoloogia: Levikult multiregionaalne liik. Kasvab peamiselt okaspuude ja kase tüvel ja okstel, harvem teistel lehtpuudel. Eestis väga sage kogu alal.



25 Hõlmad <4 mm laiused, rihmakujulised. Talluse pind sile

Hall karesamblik [*Pseudevernia furfuracea* (L.) Zopf]

Iseloomulikud tunnused: Tallus noorena lehtjas, hiljem peaaegu põõsasjas, sügavalt harunenud, hõlmad rihmjad, isiididega tihedalt kaetud; ülakülg hall, alakülg (vähemalt keskosas) must.

Värvusreaktsioonid: Esineb 2 keemilist rassi (mõlemad ka Eestis).

1. Koorkiht K+ kollaseks; südamikukiht C-, KC+ roosakaspruuniks.

Sisaldab füsoodhapet.

2. Koorkiht K+ kollaseks; südamikukiht C+ punaseks, KC+ punaseks.

Sisaldab olivetoorhapet.

Levik ja ökoloogia: Laia levikuga boreaalne liik. Kasvab happelisema koorega puudel (kuusel, männil, kasel), aga ka puidul, harvem maapinnal. Eestis väga sage, s.h. ka linnades.



26 Talluse ülakülg kuivana rohekaskollane

Kollane lagusamblik [*Parmeliopsis ambigua* (Wulfen) Nyl.]

Iseloomulikud tunnused: Tallus poollehtjas, mitmesugustes varjundites kollane, peajate soraalidega.

Värvusreaktsioonid: Tallus K-, P-, KC-, C-.

Sisaldab usiinhapet ja divarikaathapet.

Levik ja ökoloogia: Boreaalne liik, kasvab okas- ja lehtpuudel, ka väga noortel tüvedel, puidul (laastukatustel, aialattidel), kändudel, harva kividel. Eestis väga sage.



26 Talluse ülakülg teist värvi

27

27 Hõlmad tõusvad, servmiste fibrillidega

28

27 Hõlmad substraadile liibuvad, servmiste fibrillideta

Kahtlane rosettsamblik [*Physcia dubia* (Hoffm.) Lettau]

Iseloomulikud tunnused: Tallus lehtjas, hall, hõlmad lehvikjalt laienuvad, fibrillideta, huulsoraalidega, südamikukiht K-.

Värvusreaktsioonid: Ülemine koorkiht K+ kollaseks; südamikukiht K-, C-, KC-, P-.

Sisaldab atranoriini.

Levik ja ökoloogia: Multiregionaalne liik. Kasvab kividel, kaljudel, tsemendil, epifüüdina erinevate puude koorel. Eestis väga sage kogu alal. Võrdlemisi taluv inimtegevuse suhtes.



28 Soraalid kiivrikujulised

Iseloomulikud tunnused: Tallus lehtjas, hall, hõlmad tõusvad, servades fibrillidega, tippudes kiiverjate soraalidega; südamikukiht K-.
Värvusreaktsioonid: Ülemine koorkiht K+ kollaseks; südamikukiht K-, C-, KC-, P-.
Sisaldab atranoriini.
Levik ja ökoloogia: Nemoraalne epifüüt. Kasvab peamiselt lehtpuude tüvedel ja okstel. Eestis väga sage kogu alal. Õhu saastumist mõõdukalt taluv.



28 Soraalid huuljad

Iseloomulikud tunnused: Tallus lehtjas, hall, huulsoraalidega ja valkjate fibrillidega, südamikukiht K-.
Värvusreaktsioonid: Ülemine koorkiht K+ kollaseks; südamikukiht K-, C-, KC-, P-.
Sisaldab atranoriini.
Levik ja ökoloogia: Nemoraalne epifüüt. Kasvab lehtpuude tüvedel ja okstel, vahel ka kividel ja kaljudel. Eestis väga sage. Õhu saastumist hästi taluv.



29 Soreedideta, tavaliselt esinevad isiidid

30

29 Soreedidega (mõnikord on soraalid isiidistunud)

31

30 Hõlmad tumepruunid, < 0,5 mm laiused, tõusvad

Iseloomulikud tunnused: Tallus lehtjas, hallikas-pruunikas ("tõmmu"), väike, hõlmad väga kitsad ja lühikesed, soreedistuvate isiididega, alapool hele.
Värvusreaktsioonid: Kõik reaktsioonid negatiivsed.
Levik ja ökoloogia: Laia levikuga holarktiline liik. Kasvab lehtpuude tüvedel, harvem lubjakividel. Eestis sage, leitud hajusalt kogu alal. Taluv liik linnakeskkonna suhtes, kohati näib eelistavat teeäärseid puid.



30 Hõlmad oliivrohelist kuni pruunid, liibuvad, tavaliselt >0,5 mm laiused

Iseloomulikud tunnused: Pruun lehtjas tallus, nuiakujulised isiidid.
Värvusreaktsioonid: Kõik reaktsioonid negatiivsed.
Levik ja ökoloogia: Nemoraalne liik, kasvab lehtpuude koorel, harvem puidul. Õhu saastumise suhtes võrdlemisi taluv. Esineb ka väiksemate teede äärsel puudel ja parkides. Eestis väga sage.



31 Talluse ülakülg kuivana kollakasroheline

Kollane lagusamblik [*Parmeliopsis ambigua* (Wulfen) Nyl.]

Iseloomulikud tunnused: Tallus poollehtjas, mitmesugustes varjundites kollane, peajate soraalidega.

Värvusreaktsioonid: Tallus K-, P-, KC-, C-.

Sisaldab usiinhapet ja divarikaathapet.

Levik ja ökoloogia: Boreaalne liik, kasvab okas- ja lehtpuudel, ka väga noortel tüvedel, puidul (laastukatustel, aialattidel), kändudel, harva kividel. Eestis väga sage.



31 Talluse ülakülg teist värvi

32

32 Soraalid pindmised

33

32 Soraalid servmised või tipmised, kriipsjad või huuljad

34

33 Hõlmad <3 mm laiused. Südamikukiht KC-

Hägu-tõmmusamblik [*Phaeophyscia orbicularis* (Neck.) Moberg]

Iseloomulikud tunnused: Tallus lehtjas, hallikas-pruunikas ("tõmmu"), pindmiste soraalidega, sageli ohtrate apoteetsiumidega, südamikukiht valge või kollakas.

Värvusreaktsioonid: K-, P-, kollase südamikukihiga eksemplaridel K+ tumepunaseks.

Levik ja ökoloogia: Laia levikuga multiregionaalne liik. Kasvab väga mitmesugusel substraadil (puukoor, puit, tsement, betoon, lubjakivi jm.). Öhu saastumise suhtes üks taluvamaid liike. Eestis väga sage, levinud kõikjal, ka linnades.



33 Hõlmad tavaliselt >3 mm laiused. Südamikukiht KC+ punane

Kuld-pruunsamblik [*Melanelixia subaurifera* (Nyl.) O. Blanco, A. Crespo, Divakar, Essl., D. Hawksw. & Lumbsch]

Iseloomulikud tunnused: Pruun lehtjas tallus, isiidid ja punktjad valkjad või kollakad soraalid.

Värvusreaktsioonid: Koorkiht K-, P-; südamikukiht K-, P-, C+ punaseks, KC+ punaseks. Sisaldab lekanoorhapet.

Levik ja ökoloogia: Boreaalne epifüüt. Kasvab leht- ja okaspuude koorel, harva puidul või sammaldunud kaljudel. Eestis väga sage.

Märkused: Sarnane hõbe-pruunsamblikule (*M. subargentifera*). Hõbe-pruunsamblikule on iseloomulik sooredistuvate isiidide olemasolu. Tekkinud soraalid on valged, mitte kollaka varjundiga (nagu kuld-pruunsamblikul) ning võivad paikneda tallusel nii pindmiselt kui ka servmiselt. Hõbe-pruunsamblikul on talluse servades kohati valge kirme ja peenikesed karvakesed, mis kuld-pruunsamblikul alati puuduvad.



34 Hõlmad härmakihita, substraadile lõdvalt kinnitunud. Üksikud heledad ritsiinid talluse alaküljel

Ääris-oksasamblik [*Tuckermannopsis chlorophylla* (Willd.) Hale]

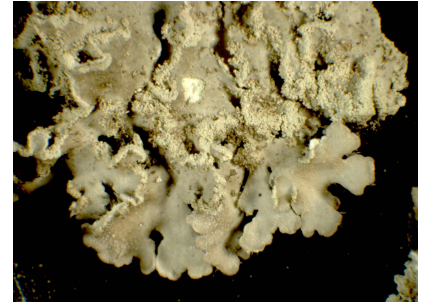
Iseloomulikud tunnused: Pruun lehtjas tõusvate hõlmadega tallus, valkjad servasoraalid. Värvusreaktsioonid: Koorkiht ja südamik K-, C-, KC- ja P-. Sisaldab protolihhesteriinhapet. Levik ja ökoloogia: Boreaalne liik. Kasvab peamiselt okaspuude, ka kase (harvem laialeheliste puude) peenikestel okstel või koorel. Eestis väga sage kogu alal.



34 Härmakiht vähemalt hõlmatispüdes; hõlmad substraadile liibuvad. Arvukad ritsiinid talluse alaküljel

Kollane härmasamblik [*Physconia enteroxantha* (Nyl.) Poelt]

Iseloomulikud tunnused: Tallus lehtjas, pruunikas, valkja härmakihiga (vähemalt hõlmaservades), hõlmad kollakate servasoraalidega, südamikukiht kollakas. Värvusreaktsioonid: Südamikukiht K+ kollaseks. Levik ja ökoloogia: Nemoraalne valguslembene epifüüt, kasvab peamiselt laialeheliste puude tüvedel, harva sammaldunud kividel. Eestis väga sage kogu alal, taluv õhu saastumise suhtes ja kasvab seetõttu ka linnades.



35 Soomused tõusvad, selgelt erinevate külgedega (ülakülg hall kuni roheline, alakülg valkjast)

36

35 Soomused teistsugused

Trepp-soomussamblik [*Hypocenomyce scalaris* (Ach.) M.Choisy]

Iseloomulikud tunnused: Tõusvad, ülespoole pöördunud serva ja huuljate servasoraalidega soomused; apoteetsiumid mustad, lamedad, härmakihiga; koorkiht ja südamik P-, C+ punaseks. Värvusreaktsioonid: Koorkiht ja südamik P-, K-, C+ punaseks, KC+ punaseks. Sisaldab lekanoorhapet. Levik ja ökoloogia: Laia levikuga holarktiline liik. Kasvab põhiliselt puidul ja puukoorel, harva kividel ja maapinnal, väga harva muul substraadil. Koorel kasvavad eksemplarid on hariikult apoteetsiumiteta ning põlenud puidul kasvavad eksemplarid apoteetsiumitega ja vähem soredistunud. Õhu saastumise suhtes võrdlemisi taluv liik. Eestis väga sage.



36 Soomused K- , P+ punane või P- (ei sisalda tamnoolhapet)

Naaskel-porosamblik [*Cladonia coniocraea* (Flörke) Spreng.]

Iseloomulikud tunnused: Naaskeljad või kitsaste ebaselgete karikjate laiendustega ja üleni jahujate soredidega kaetud podeetsiumid, P+ punaseks. Värvusreaktsioonid: K-, P+ punaseks. Sisaldab fumaarprototsetraarhapet. Levik ja ökoloogia: Multiregionaalne epiksüül. Kasvab kõdunenud kändudel, mahalangenud puutüvedel, puude jalameil, harva sammaldunud kividel. Eestis väga sage, levinud kõikjal.



36 Soomused K+ erkkollane, P+ kollane kuni punane (sisaldavad tamnoolhapet)

Sõrmjas porosamblik [*Cladonia digitata* (L.) Hoffm.]

Iseloomulikud tunnused: Silmapaistvalt suured esitalluse soomused, mille alapool soreedidega, podeetsiumid lihtsad või karikatega, valkjate peenjahujate soreedidega, punased apoteetsiumid, K+ kollaseks, P+ punaseks.

Värvusreaktsioonid: K+ kollaseks, KC+ kollaseks, P+ oranžiks → punaseks.

Sisaldab tamnoolhapet.

Levik ja ökoloogia: Multiregionaalne liik. Kasvab enamasti puude (harilikult okaspuude, eriti mändide) jalamil, sageli ka vanade kändude külgedel, harvem maapinnal. Eestis väga sage.



© 2012 KeytoNature

Dryades